

AEFFE

**RESOCONTO INTERMEDIO DI GESTIONE AL 31 MARZO 2020**

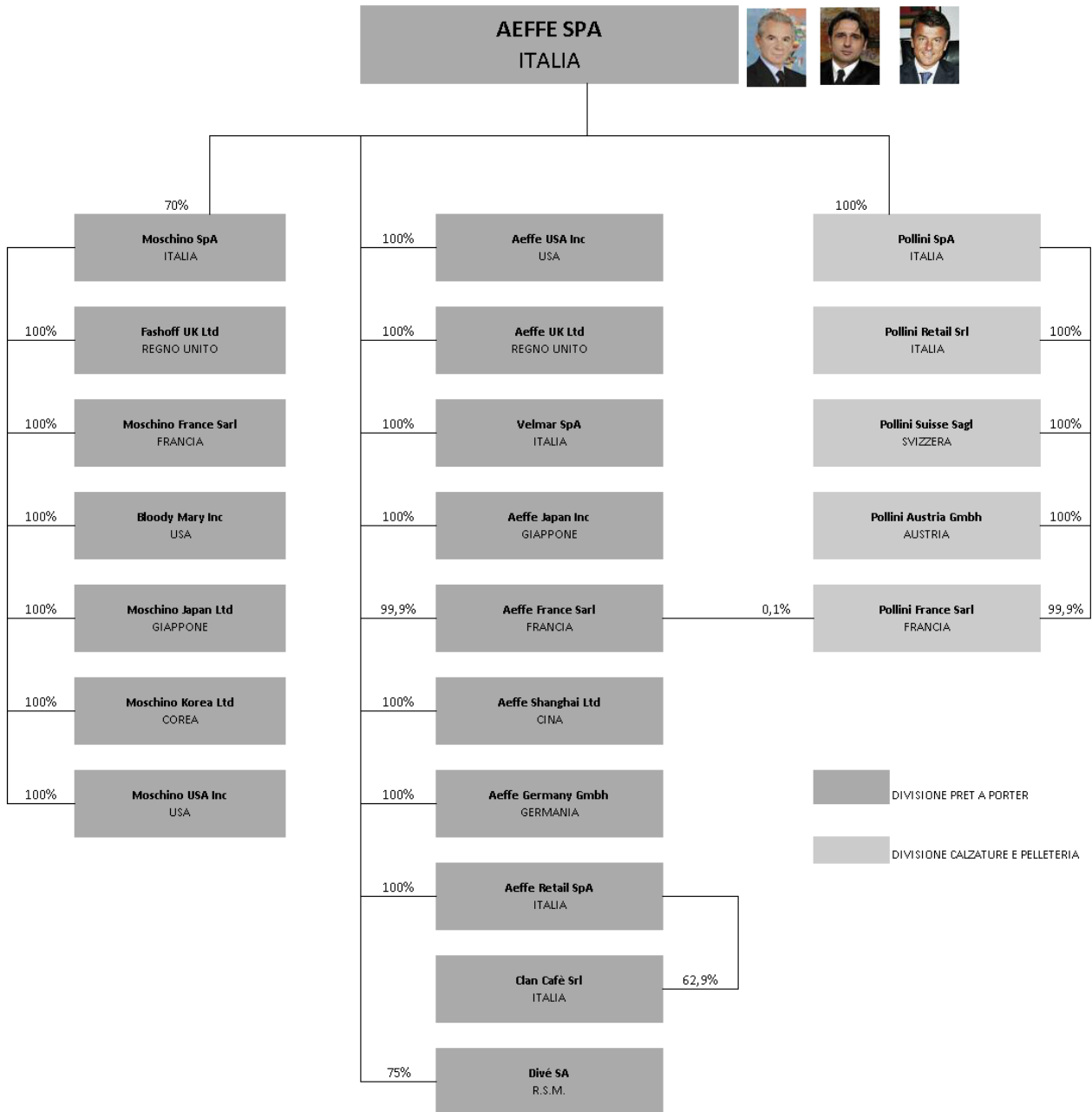
## **SOMMARIO**

<i>RESOCONTO INTERMEDIO DI GESTIONE AL 31 MARZO 2020</i>	<i>1</i>
<i>ORGANI SOCIALI DELLA CAPOGRUPPO</i>	<i>3</i>
<i>STRUTTURA DEL GRUPPO</i>	<i>4</i>
<i>BRAND PORTFOLIO</i>	<i>5</i>
<i>SEDI</i>	<i>6</i>
<i>SHOWROOM</i>	<i>7</i>
<i>PRINCIPALI LOCATION DEI PUNTI VENDITA A GESTIONE DIRETTA</i>	<i>8</i>
<i>PRINCIPALI DATI ED INDICI ECONOMICO FINANZIARI</i>	<i>9</i>
<i>PROSPETTI CONTABILI</i>	<i>10</i>
<i>INFORMAZIONI SULL'ANDAMENTO DELLA GESTIONE</i>	<i>14</i>
<i>NOTE ILLUSTRATIVE</i>	<i>15</i>

## Organi sociali della Capogruppo

Consiglio di Amministrazione	<b>Presidente</b> Massimo Ferretti
	<b>Vice Presidente</b> Alberta Ferretti
	<b>Amministratore Delegato</b> Simone Badioli
	<b>Consiglieri</b> Marcello Tassinari - Direttore Generale Roberto Lugano Daniela Saitta Bettina Campedelli Michela Zeme Marco Francesco Mazzù
	<b>Presidente</b> Stefano Morri
Collegio sindacale	<b>Sindaci</b> Fernando Ciotti Carla Trotti
	<b>Sindaci Supplenti</b> Nevio Dalla Valle Daniela Elvira Bruno
	<b>Presidente</b> Daniela Saitta
Comitato per la Remunerazione	<b>Consiglieri</b> Roberto Lugano Michela Zeme
	<b>Presidente</b> Roberto Lugano
Comitato per il Controllo Interno	<b>Consiglieri</b> Daniela Saitta Bettina Campedelli

# Struttura del Gruppo



## Brand portfolio

**AEFFE**

Clothing - Accessories

**ALBERTA FERRETTI**

**PHILOSOPHY**  
DI  
LORENZO SERAFINI

**MOSCHINO.**

**BOUTIQUE  
MOSCHINO**

**POLLINI**

Footwear - Leather goods

**MOSCHINO**

Licences - Design

**VELMAR**

Beachwear - Lingerie

**POLLINI**

**MOSCHINO.**

**MOSCHINO.**

**BOUTIQUE  
MOSCHINO**

**MOSCHINO.**

**LOVE  
MOSCHINO**

**LOVE  
MOSCHINO**

## **Sedi**

### **AEFFE**

Via Delle Querce, 51  
47842 - San Giovanni in Marignano (RN)  
Italia

### **MOSCHINO**

Via San Gregorio, 28  
20124 – Milano (MI)  
Italia

### **POLLINI**

Via Erbosa 1° tratto, 92  
47030 - Gatteo (FC)  
Italia

### **VELMAR**

Via Delle Querce, 51  
47842 - San Giovanni in Marignano (RN)  
Italia



## Showroom

### MILANO

(FERRETTI- PHILOSOPHY - POLLINI)

Via Donizetti, 48  
20122 - Milano  
Italia

### MILANO

(MOSCHINO)

Via San Gregorio, 28  
20124 - Milano  
Italia

### LONDRA

(FERRETTI – PHILOSOPHY - MOSCHINO)

28-29 Conduit Street  
W1S 2YB - Londra  
Inghilterra

### PARIGI

(FERRETTI – PHILOSOPHY – MOSCHINO)

43, Rue du Faubourg Saint Honoré  
75008 – Parigi  
Francia

### NEW YORK

(GRUPPO)

30 West 56th Street  
10019 - New York  
Stati Uniti



## Principali location dei punti vendita a gestione diretta

### **ALBERTA FERRETTI**

Milano  
Roma  
Parigi  
Londra  
Shanghai

### **POLLINI**

Milano  
Venezia  
Bolzano  
Varese

### **SPAZIO A**

Firenze  
Venezia

### **MOSCHINO**

Milano  
Roma  
Capri  
Parigi  
Londra  
New York  
Seoul  
Pusan  
Daegu





## Principali dati ed indici economico finanziari

		I Trimestre 2020	I Trimestre 2019
Totale ricavi	(Valori in milioni di Euro)	78,9	105,0
Margine operativo lordo (EBITDA)	(Valori in milioni di Euro)	8,6	26,6
Risultato operativo (EBIT)	(Valori in milioni di Euro)	1,8	19,9
Risultato ante imposte	(Valori in milioni di Euro)	1,0	19,1
Risultato d'esercizio per il gruppo	(Valori in milioni di Euro)	0,0	11,8
Risultato base per azione	(Valori in unità di Euro)	0,000	0,110
Cash Flow (Risultato d'esercizio + ammortamenti)	(Valori in milioni di Euro)	6,3	19,6
Cash Flow/Totale ricavi	(Quoziente)	8,0	18,6

		31 marzo 2020	31 dicembre 2019	31 marzo 2019	31 dicembre 2018
Capitale Investito Netto	(Valori in milioni di Euro)	353,1	339,3	355,2	228,7
Indebitamento Finanziario Netto	(Valori in milioni di Euro)	149,6	135,2	149,1	31,3
Patrimonio netto di Gruppo	(Valori in milioni di Euro)	171,3	171,4	172,8	164,6
Patrimonio netto di gruppo per azione	(Valori in unità di Euro)	1,6	1,6	1,6	1,5
Attività a breve/Passività a breve	Quoziente	2,5	2,1	2,1	1,8
Attività a breve-magazzino/Passività a breve	Quoziente	1,1	0,9	1,0	0,8
Indebitamento finanz.netto/Patrimonio netto	Quoziente	0,7	0,7	0,7	0,2

## Prospetti contabili

### Conto economico al 31 marzo

(Valori in unità di Euro)	Note	I Trimestre	%	I Trimestre	%	Variazioni	%
		2020	sui ricavi	2019	sui ricavi		
<b>RICAVI DELLE VENDITE E DELLE PRESTAZIONI</b>	<b>(1)</b>	<b>76.224.976</b>	<b>100,0%</b>	<b>102.236.952</b>	<b>100,0%</b>	<b>( 26.011.976)</b>	<b>(25,4%)</b>
Altri ricavi e proventi		2.692.947	3,5%	2.767.775	2,7%	( 74.828)	(2,7%)
<b>TOTALE RICAVI</b>		<b>78.917.923</b>	<b>103,5%</b>	<b>105.004.727</b>	<b>102,7%</b>	<b>( 26.086.804)</b>	<b>(24,8%)</b>
Var.rim.prod.in c.so lav., finiti,sem.		1.587.492	2,1%	( 2.033.167)	(2,0%)	3.620.659	(178,1%)
Costi per materie prime, mat.di cons. e merci		( 24.952.353)	(32,7%)	( 28.017.200)	(27,4%)	3.064.847	(10,9%)
Costi per servizi		( 26.329.016)	(34,5%)	( 27.736.568)	(27,1%)	1.407.552	(5,1%)
Costi per godimento beni di terzi		( 1.837.705)	(2,4%)	( 2.030.012)	(2,0%)	192.307	(9,5%)
Costi per il personale		( 17.259.454)	(22,6%)	( 17.766.453)	(17,4%)	506.999	(2,9%)
Altri oneri operativi		( 1.520.450)	(2,0%)	( 795.423)	(0,8%)	( 725.027)	91,1%
Totale costi operativi		( 70.311.486)	(92,2%)	( 78.378.823)	(76,7%)	8.067.337	(10,3%)
<b>MARGINE OPERATIVO LORDO (EBITDA)</b>	<b>(2)</b>	<b>8.606.437</b>	<b>11,3%</b>	<b>26.625.904</b>	<b>26,0%</b>	<b>( 18.019.467)</b>	<b>(67,7%)</b>
Ammortamento immobilizzazioni immateriali		( 1.101.610)	(1,4%)	( 1.165.951)	(1,1%)	64.341	(5,5%)
Ammortamento immobilizzazioni materiali		( 1.312.647)	(1,7%)	( 1.269.289)	(1,2%)	( 43.358)	3,4%
Ammortamenti attività per diritti d'uso		( 4.376.116)	(5,7%)	( 4.229.906)	(4,1%)	( 146.210)	3,5%
Rivalutazioni/Svalutazioni e accantonamenti		( 57.428)	(0,1%)	( 57.624)	(0,1%)	196	(0,3%)
Totale Ammortamenti e Svalutazioni		( 6.847.801)	(9,0%)	( 6.722.770)	(6,6%)	( 125.031)	1,9%
<b>RISULTATO OPERATIVO (EBIT)</b>		<b>1.758.636</b>	<b>2,3%</b>	<b>19.903.134</b>	<b>19,5%</b>	<b>( 18.144.498)</b>	<b>(91,2%)</b>
Proventi finanziari		265.445	0,3%	358.091	0,4%	( 92.646)	(25,9%)
Oneri finanziari		( 378.593)	(0,5%)	( 476.353)	(0,5%)	97.760	(20,5%)
Oneri finanziari su attività per diritti d'uso		( 674.963)	(0,9%)	( 675.922)	(0,7%)	959	(0,1%)
Totale Proventi/(Oneri) finanziari		( 788.111)	(1,0%)	( 794.184)	(0,8%)	6.073	(0,8%)
<b>RISULTATO ANTE IMPOSTE</b>		<b>970.525</b>	<b>1,3%</b>	<b>19.108.950</b>	<b>18,7%</b>	<b>( 18.138.425)</b>	<b>(94,9%)</b>
Imposte		( 1.448.594)	(1,9%)	( 6.217.325)	(6,1%)	4.768.731	(76,7%)
<b>RISULTATO NETTO DELL'ESERCIZIO</b>		<b>( 478.069)</b>	<b>(0,6%)</b>	<b>12.891.625</b>	<b>12,6%</b>	<b>( 13.369.694)</b>	<b>(103,7%)</b>
Perdita/(Utile) di competenza delle min. azionarie		481.929	0,6%	( 1.051.846)	(1,0%)	1.533.775	(145,8%)
<b>RISULTATO NETTO DELL'ESERCIZIO PER IL GRUPPO</b>	<b>(3)</b>	<b>3.860</b>	<b>0,0%</b>	<b>11.839.779</b>	<b>11,6%</b>	<b>( 11.835.919)</b>	<b>(100,0%)</b>

## Stato patrimoniale riclassificato

(Valori in unità di Euro)	Note	31 marzo 2020	31 dicembre 2019	31 marzo 2019
Crediti commerciali		44.195.237	41.524.614	52.866.068
Rimanenze		114.596.428	112.050.942	101.514.478
Debiti commerciali		( 60.975.033)	( 74.300.469)	( 60.160.704)
<b>CCN operativo</b>		<b>97.816.632</b>	<b>79.275.087</b>	<b>94.219.842</b>
Altri crediti correnti		33.901.951	35.218.280	32.951.058
Crediti tributari		15.286.643	14.118.912	6.735.662
Attività per derivati		341.810	74.055	475.065
Altre debiti correnti		( 18.403.785)	( 18.125.081)	( 19.335.230)
Debiti tributari		( 3.205.997)	( 3.391.481)	( 11.074.747)
Passività per derivati		-	-	-
<b>Capitale circolante netto</b>	<b>(4)</b>	<b>125.737.254</b>	<b>107.169.772</b>	<b>103.971.650</b>
Immobilizzazioni materiali		63.353.661	62.824.618	60.099.497
Immobilizzazioni immateriali		75.086.490	76.083.463	78.734.092
Attività per diritti d'uso		106.273.529	110.714.289	131.525.497
Partecipazioni		131.558	131.558	131.558
Altre attività non correnti		2.756.466	2.720.383	2.808.904
<b>Attivo immobilizzato</b>	<b>(5)</b>	<b>247.601.704</b>	<b>252.474.311</b>	<b>273.299.548</b>
Benefici successivi alla cessazione del rapporto di lavoro		( 5.154.985)	( 5.194.899)	( 5.432.668)
Accantonamenti		( 1.898.086)	( 1.847.295)	( 1.949.827)
Attività disponibili per la vendita		436.885	436.885	436.885
Passività non finanziarie		( 680.946)	( 717.143)	( 721.155)
Attività fiscali per imposte anticipate		16.937.650	16.949.535	15.615.142
Passività fiscali per imposte differite		( 29.852.325)	( 29.982.114)	( 30.035.206)
<b>CAPITALE INVESTITO NETTO</b>		<b>353.127.151</b>	<b>339.289.052</b>	<b>355.184.369</b>
Capitale sociale		25.159.916	25.286.166	25.371.407
Altre riserve		127.903.193	127.822.540	128.906.969
Utili/(perdite) esercizi precedenti		18.277.781	6.585.047	6.658.420
Risultato di periodo		3.860	11.692.734	11.839.779
<b>Patrimonio Netto del Gruppo</b>		<b>171.344.750</b>	<b>171.386.487</b>	<b>172.776.575</b>
Patrimonio Netto di Terzi		32.206.492	32.688.421	33.317.803
<b>Totale Patrimonio Netto</b>	<b>(6)</b>	<b>203.551.242</b>	<b>204.074.908</b>	<b>206.094.378</b>
Crediti finanziari correnti		( 1.150.194)	( 1.132.124)	( 1.420.000)
Disponibilità liquide		( 17.454.931)	( 28.390.143)	( 27.985.699)
Passività finanziarie non correnti		9.782.721	13.448.747	20.243.326
Crediti finanziari non correnti		( 2.281.855)	( 2.225.387)	( 2.357.250)
Passività finanziarie correnti		68.700.147	57.709.288	45.969.645
<b>POSIZIONE FINANZIARIA SENZA EFFETTO IFRS 16</b>		<b>57.595.888</b>	<b>39.410.381</b>	<b>34.450.022</b>
Passività per leasing correnti		13.688.638	14.098.081	14.575.782
Passività per leasing non correnti		78.291.383	81.705.682	100.064.187
<b>POSIZIONE FINANZIARIA NETTA</b>	<b>(7)</b>	<b>149.575.909</b>	<b>135.214.144</b>	<b>149.089.991</b>
<b>PATRIMONIO NETTO E INDEBITAMENTO FINANZIARIO NETTO</b>		<b>353.127.151</b>	<b>339.289.052</b>	<b>355.184.369</b>

## Rendiconto finanziario

(Valori in migliaia di Euro)	Note	I Trimestre 2020	Esercizio 2019	I Trimestre 2019
<b>DISPONIBILITA' LIQUIDE NETTE INIZIO ESERCIZIO</b>		<b>28.390</b>	<b>28.037</b>	<b>28.037</b>
Risultato del periodo prima delle imposte		971	21.806	19.109
Ammortamenti / svalutazioni		6.848	28.028	6.723
Accantonamento (+) / utilizzo (-) fondi a lungo termine e TFR		11	( 1.119)	( 726)
Imposte sul reddito corrisposte		( 1.752)	( 13.144)	( 479)
Proventi (-) e oneri finanziari (+)		788	3.295	794
Variazione nelle attività e passività operative		( 18.476)	( 19.625)	( 22.896)
<b>DISPONIBILITA' LIQUIDE NETTE (IMPIEGATE) / DERIVANTI DALL' ATTIVITA' OPERATIVA</b>		<b>( 11.610)</b>	<b>19.241</b>	<b>2.525</b>
Acquisizioni (-) / Alienazioni (+) immobilizzazioni immateriali		( 40)	( 1.813)	( 156)
Acquisizioni (-) / Alienazioni (+) immobilizzazioni materiali		( 1.842)	( 7.847)	( 1.070)
Acquisizioni (-) / Alienazioni (+) Attività per diritti d'uso		-	( 1.119)	( 1.934)
Investimenti e svalutazioni (-) / Disinvestimenti e rivalutazioni (+)		-	-	-
<b>DISPONIBILITA' LIQUIDE NETTE (IMPIEGATE) / DERIVANTI DALL' ATTIVITA' DI INVESTIMENTO</b>		<b>( 1.882)</b>	<b>( 10.779)</b>	<b>( 3.160)</b>
Altre variazioni delle riserve e utili a nuovo di patrimonio netto		( 46)	( 976)	182
Distribuzione dividendi della controllante		-	-	-
Incassi (+) / rimborsi (-) debiti finanziari		7.325	8.143	3.197
Incassi (+) / rimborsi (-) debiti per leasing		( 3.824)	( 12.435)	( 1.947)
Decrementi (+) / incrementi (-) crediti finanziari		( 110)	454	( 54)
Proventi (+) e oneri finanziari (-)		( 788)	( 3.295)	( 794)
<b>DISPONIBILITA' LIQUIDE NETTE (IMPIEGATE) / DERIVANTI DALL' ATTIVITA' FINANZIARIA</b>		<b>2.557</b>	<b>( 8.109)</b>	<b>584</b>
<b>DISPONIBILITA' LIQUIDE NETTE FINE ESERCIZIO</b>		<b>17.455</b>	<b>28.390</b>	<b>27.986</b>

## Movimentazione del patrimonio netto

(Valori in migliaia di Euro)

	Capitale sociale	Riserva sovrapprezzo azioni	Riserva da cash flow hedge	Altre riserve	Riserva Fair Value	Riserva IAS	Riserva da rimisurazione piani a benefici definiti	Riserva da conversione	Utili/(perdite) esercizi precedenti	Risultato d'esercizio di Gruppo	Patrimonio netto del Gruppo	Patrimonio netto di Terzi	Totale Patrimonio netto
<b>SALDI AL 31 DICEMBRE 2019</b>	25.286	70.775	53	44.748	7.901	7.607	(1.286)	(1.976)	6.586	11.693	171.387	32.688	204.075
Destinazione utile/(perdita) esercizio 2019	-	-	-	5.138	-	-	-	-	6.555	(11.693)	-	-	-
Distribuzione dividendi della Controllante	-	-	-	-	-	-	-	-	-	-	-	-	-
Acquisto azioni proprie	(126)	(295)	-	-	-	-	-	-	-	-	(421)	-	(421)
Totale Utile/(perdita) complessiva primo trimestre 2020	-	-	193	-	-	-	-	182	-	4	379	(482)	(103)
Altre variazioni	-	-	-	-	-	-	-	-	-	-	-	-	-
<b>SALDI AL 31 MARZO 2020</b>	25.160	70.480	246	49.886	7.901	7.607	(1.286)	(1.794)	13.141	4	171.345	32.206	203.551

(Valori in migliaia di Euro)

	Capitale sociale	Riserva sovrapprezzo azioni	Riserva da cash flow hedge	Altre riserve	Riserva Fair Value	Riserva IAS	Riserva da rimisurazione piani a benefici definiti	Riserva da conversione	Utili/(perdite) esercizi precedenti	Risultato d'esercizio di Gruppo	Patrimonio netto del Gruppo	Patrimonio netto di Terzi	Totale Patrimonio netto
<b>SALDI AL 1 GENNAIO 2019</b>	25.371	71.240	158	35.967	7.901	7.607	(1.095)	(1.832)	(1.286)	16.726	160.757	32.266	193.023
Destinazione utile/(perdita) esercizio 2018	-	-	-	8.781	-	-	-	-	7.945	(16.726)	-	-	-
Distribuzione dividendi della Controllante	-	-	-	-	-	-	-	-	-	-	-	-	-
Acquisto azioni proprie	-	-	-	-	-	-	-	-	-	-	-	-	-
Totale Utile/(perdita) complessiva primo trimestre 2019	-	-	184	-	-	-	-	(5)	-	11.840	12.019	1.052	13.071
Altre variazioni	-	-	-	-	-	-	-	-	-	-	-	-	-
<b>SALDI AL 31 MARZO 2019</b>	25.371	71.240	342	44.748	7.901	7.607	(1.095)	(1.837)	6.659	11.840	172.776	33.318	206.094

## Informazioni sull'andamento della gestione

Nel primo trimestre 2020, i ricavi consolidati sono pari a Euro 76.224 migliaia rispetto a Euro 102.237 migliaia del primo trimestre 2019, registrando un decremento del 25,4% a tassi di cambio correnti (-25,5% a tassi di cambio costanti).

Nel primo trimestre 2020, l'Ebitda consolidato è stato pari a Euro 8.606 migliaia (con un'incidenza dell'11,3% sul fatturato) rispetto a Euro 26.626 migliaia di Ebitda del primo trimestre 2019 (pari al 26,0% dei ricavi), con una diminuzione di Euro 18.020 migliaia (-67,7%).

Il significativo calo della marginalità è direttamente riferibile alla diminuzione del fatturato sia del canale wholesale sia del canale retail in tutte le aree geografiche in cui opera il Gruppo, per gli effetti legati alla pandemia da Covid-19. Il primo trimestre non riflette ancora i risultati positivi che deriveranno dalle azioni adottate per contrastare le conseguenze del diffondersi del virus su scala globale e che inizieranno a concretizzarsi a partire dal secondo trimestre dell'anno.

L'indebitamento del Gruppo al 31 marzo 2020 ammonta a Euro 57.596 migliaia al netto dell'effetto IFRS 16, rispetto all'indebitamento di Euro 34.450 migliaia del 31 marzo 2019, con un incremento di Euro 23.146 migliaia (indebitamento di Euro 39.410 migliaia a fine 2019).

L'aumento dell'indebitamento rispetto al primo trimestre 2019 è riferibile principalmente alla crescita del capitale circolante.

## Note illustrative

### Conto economico

#### 1. Ricavi delle vendite e delle prestazioni

##### *Primo trimestre 2020 vs 2019*

Nel primo trimestre 2020, i ricavi consolidati sono pari a Euro 76.224 migliaia rispetto a Euro 102.237 migliaia del primo trimestre 2019, registrando un decremento del 25,4% a tassi di cambio correnti (-25,5% a tassi di cambio costanti).

La tabella che segue indica i ricavi del primo trimestre 2020 e del primo trimestre 2019 suddivisi per area geografica.

(Valori in migliaia di Euro)	I Trimestre		I Trimestre		Variazioni	
	2020	%	2019	%	Δ	%
Italia	36.461	47,8%	46.130	45,1%	( 9.669)	(21,0%)
Europa (Italia esclusa)	20.724	27,2%	23.192	22,7%	( 2.468)	(10,6%)
Asia e Resto del mondo	15.442	20,3%	27.806	27,2%	( 12.364)	(44,5%)
Stati Uniti	3.597	4,7%	5.109	5,0%	( 1.512)	(29,6%)
<b>Totale</b>	<b>76.224</b>	<b>100,0%</b>	<b>102.237</b>	<b>100,0%</b>	<b>( 26.013)</b>	<b>(25,4%)</b>

Le vendite sul Mercato italiano sono diminuite del 21% a Euro 36.461 migliaia rispetto al primo trimestre 2019, calo riferibile sia al canale wholesale sia al canale retail, che hanno entrambi risentito delle stringenti misure di contrasto alla diffusione della pandemia in termini di blocco delle attività non essenziali a partire dalla seconda settimana di marzo. Il mercato italiano è stato pari al 47,8% del fatturato consolidato; tale incidenza si riduce al 36% al netto dell'effetto delle vendite alla clientela straniera effettuate sul territorio nazionale.

A tassi di cambio costanti, nel primo trimestre 2020 le vendite in Europa, con un'incidenza sul fatturato del 27,2%, hanno riportato una flessione del 10,6% (-10,7% a tassi di cambio costanti); Russia, Inghilterra e Germania hanno sovraperformato la media dell'area. Entrambi i canali di distribuzione hanno subito gli effetti dell'emergenza legata alla pandemia.

In Asia e nel Resto del mondo, il Gruppo ha conseguito ricavi per Euro 15.442 migliaia, con un'incidenza sul fatturato del 20,3%, in calo del 44,5% (-44,2% a cambi costanti) rispetto al primo trimestre 2019. L'area del Far East è stata duramente colpita dalle restrizioni imposte per il contenimento del virus, mentre il Middle East ha registrato un calo meno significativo. L'area della Greater China ha riportato nel periodo un calo del 42%; negli ultimi giorni la regione ha registrato segnali positivi delle vendite e il traffico nei negozi sta mostrando un trend in ripresa.

A tassi di cambio costanti, le vendite in America, con un'incidenza sul fatturato del 4,7%, hanno registrato una diminuzione pari al 29,6% (-31,4% a cambi costanti); l'impatto del Covid-19 ha interessato sia il canale retail sia quello wholesale.

La tabella che segue indica i ricavi del primo trimestre 2020 e del primo trimestre 2019 suddivisi per brand.

(Valori in migliaia di Euro)	I Trimestre		I Trimestre		Variazioni	
	2020	%	2019	%	Δ	%
Alberta Ferretti	5.414	7,1%	11.036	10,8%	( 5.622)	(50,9%)
Philosophy	4.278	5,6%	6.588	6,4%	( 2.310)	(35,1%)
Moschino	56.229	73,8%	71.455	69,9%	( 15.226)	(21,3%)
Pollini	7.887	10,3%	10.393	10,2%	( 2.506)	(24,1%)
Altri	2.416	3,2%	2.765	2,7%	( 349)	(12,6%)
<b>Totale</b>	<b>76.224</b>	<b>100,0%</b>	<b>102.237</b>	<b>100,0%</b>	<b>( 26.013)</b>	<b>(25,4%)</b>

Nel primo trimestre 2020, il marchio Alberta Ferretti registra un decremento del 50,9% (-51,1% a tassi di cambio costanti), con un'incidenza sul fatturato del 7,1%, mentre il marchio Philosophy ha registrato un decremento del 35,1% (-35,3% a tassi di cambio costanti), con un'incidenza sul fatturato del 5,6%.

Nello stesso periodo il brand Moschino riporta un decremento del 21,3% (stessa percentuale a tassi di cambio costanti), con un'incidenza sul fatturato del 73,8%.

Il marchio Pollini registra un decremento del 24,1%, (-24,2% a tassi di cambio costanti), con un'incidenza sul fatturato consolidato pari al 10,3%, mentre il fatturato relativo agli altri brands registra un decremento del 12,6% (-13,1% a tassi di cambio costanti), con un'incidenza sul fatturato del 3,2%.

La tabella che segue indica i ricavi del primo trimestre 2020 e del primo trimestre 2019 suddivisi per canale distributivo.

(Valori in migliaia di Euro)	I Trimestre		I Trimestre		Variazioni	
	2020	%	2019	%	Δ	%
Wholesale	55.596	72,9%	75.700	74,0%	( 20.104)	(26,6%)
Retail	17.903	23,5%	23.289	22,8%	( 5.386)	(23,1%)
Royalties	2.725	3,6%	3.248	3,2%	( 523)	(16,1%)
<b>Totale</b>	<b>76.224</b>	<b>100,0%</b>	<b>102.237</b>	<b>100,0%</b>	<b>( 26.013)</b>	<b>(25,4%)</b>

Sotto il profilo distributivo, tutti i canali sono stati interessati dagli effetti del diffondersi del Covid-19 nel primo trimestre del 2020.

Il canale wholesale, che rappresenta il 72,9% del fatturato, ha registrato un calo del 26,6% a tassi di cambio costanti e correnti. La diminuzione è ben superiore a quella registrata dalla raccolta ordini delle collezioni Primavera/Estate 2020; le misure di blocco delle attività non essenziali adottate dal Governo hanno rallentato in misura importante le spedizioni, con la conseguenza che la percentuale di prodotti consegnati al termine del trimestre è stata inferiore di circa 10 punti percentuali rispetto a quella del corrispondente periodo dello scorso anno. A ciò si sono aggiunte le richieste di alcuni clienti di posticipare le spedizioni in considerazione del difficile contesto di mercato a livello internazionale.

Il Gruppo è fortemente impegnato nel gestire le relazioni con i principali partner commerciali per fornire loro il maggior supporto possibile alla riapertura dei negozi, anche attraverso la concessione di sconti sulla corrente stagione Primavera/Estate 2020.

Le vendite dei negozi a gestione diretta (canale retail), pari al 23,5% delle vendite del Gruppo, dopo un inizio d'anno positivo in tutti i mercati di riferimento, hanno subito gli effetti delle progressive restrizioni alla circolazione internazionale delle persone e all'operatività delle attività non essenziali adottate dai vari paesi in cui opera il Gruppo. Nel primo trimestre 2020 il canale retail ha evidenziato un decremento del 23,1% (-23,2% a tassi di cambio costanti) rispetto al corrispondente periodo dello scorso esercizio. Le vendite dell'e-commerce hanno, invece, registrato nel periodo un buon andamento.



I ricavi per royalties sono diminuiti del 16,1% rispetto al primo trimestre 2019 e rappresentano il 3,6% del fatturato consolidato.

## **2. Margine Operativo Lordo (EBITDA)**

### *Primo trimestre 2020 vs 2019*

Nel primo trimestre 2020, l'Ebitda consolidato è stato pari a Euro 8.606 migliaia (con un'incidenza dell'11,3% sul fatturato) rispetto a Euro 26.626 migliaia di Ebitda del primo trimestre 2019 (pari al 26,0% dei ricavi), con una diminuzione di Euro 18.020 migliaia (-67,7%).

Il significativo calo della marginalità è direttamente riferibile alla diminuzione del fatturato sia del canale wholesale sia del canale retail in tutte le aree geografiche in cui opera il Gruppo, per gli effetti legati alla pandemia da Covid-19 come descritti sopra. Il primo trimestre non riflette ancora i risultati positivi che deriveranno dalle azioni adottate per contrastare le conseguenze del diffondersi del virus su scala globale e che inizieranno a concretizzarsi a partire dal secondo trimestre dell'anno.

Per la divisione prêt-à-porter, nel primo trimestre 2020 l'Ebitda è stato pari a Euro 4.111 migliaia (pari al 7,6% del fatturato), rispetto a Euro 20.284 migliaia del primo trimestre 2019 (pari al 26,0% delle vendite) registrando un decremento di Euro 16.173 migliaia riferibile al calo del fatturato.

Per la divisione calzature e pelletteria, l'Ebitda è stato pari a Euro 4.495 migliaia (pari al 14,7% del fatturato), rispetto a Euro 6.342 migliaia (pari al 19,0% delle vendite) del primo trimestre 2019, con una contrazione di Euro 1.847 migliaia dovuto alla contrazione delle vendite.

## **3. Utile d'esercizio per il Gruppo**

### *Primo trimestre 2020 vs 2019*

Nel primo trimestre 2020 il Gruppo ha registrato un utile netto dopo le imposte di Euro 4 migliaia rispetto all'utile di Euro 11.840 migliaia del primo trimestre 2019, registrando un decremento di Euro 11.836 migliaia.

## **Informativa di settore**

### **Andamento economico per settore di attività**

L'organizzazione del Gruppo, a livello mondiale, si basa su due principali settori di attività:

- (i) Divisione *prêt-à porter* ;
- (ii) Divisione calzature e pelletteria.

### **Primo trimestre 2020 vs 2019**

Le tabelle che seguono indicano i principali dati economici del primo trimestre 2020 e del primo trimestre 2019 relativi alle divisioni *prêt-à porter* e calzature e pelletteria.

#### **I Trimestre 2020**

(Valori in migliaia di Euro)	Div. prêt-à porter	Div. calzature e pelletteria	Elisioni tra le divisioni	Totale consolidato
<b>I Trimestre 2020</b>				
<b>Ricavi di settore</b>	<b>54.426</b>	<b>30.663</b>	<b>( 8.864)</b>	<b>76.225</b>
Ricavi infradivisione	( 2.795)	( 6.069)	8.864	-
<b>Ricavi da clienti terzi</b>	<b>51.631</b>	<b>24.594</b>	-	<b>76.225</b>
<b>Margine operativo lordo (EBITDA)</b>	<b>4.111</b>	<b>4.495</b>	-	<b>8.606</b>
Ammortamenti	( 5.774)	( 1.016)	-	( 6.790)
Altre voci non monetarie:				
Svalutazioni	-	( 57)	-	( 57)
<b>Margine operativo (EBIT)</b>	<b>( 1.663)</b>	<b>3.422</b>	-	<b>1.759</b>
Proventi finanziari	123	178	( 36)	265
Oneri finanziari	( 896)	( 193)	36	( 1.053)
<b>Risultato ante imposte</b>	<b>( 2.436)</b>	<b>3.407</b>	-	<b>971</b>
Imposte sul reddito	( 463)	( 986)	-	( 1.449)
<b>Risultato netto</b>	<b>( 2.899)</b>	<b>2.421</b>	-	<b>( 478)</b>

#### **I Trimestre 2019**

(Valori in migliaia di Euro)	Div. prêt-à porter	Div. calzature e pelletteria	Elisioni tra le divisioni	Totale consolidato
<b>I Trimestre 2019</b>				
<b>Ricavi di settore</b>	<b>77.905</b>	<b>33.309</b>	<b>( 8.977)</b>	<b>102.237</b>
Ricavi infradivisione	( 2.424)	( 6.553)	8.977	-
<b>Ricavi da clienti terzi</b>	<b>75.481</b>	<b>26.756</b>	-	<b>102.237</b>
<b>Margine operativo lordo (EBITDA)</b>	<b>20.284</b>	<b>6.342</b>	-	<b>26.626</b>
Ammortamenti	( 5.679)	( 986)	-	( 6.665)
Altre voci non monetarie:				
Svalutazioni	-	( 58)	-	( 58)
<b>Margine operativo (EBIT)</b>	<b>14.605</b>	<b>5.298</b>	-	<b>19.903</b>
Proventi finanziari	101	304	( 47)	358
Oneri finanziari	( 915)	( 284)	47	( 1.152)
<b>Risultato ante imposte</b>	<b>13.791</b>	<b>5.318</b>	-	<b>19.109</b>
Imposte sul reddito	( 4.744)	( 1.473)	-	( 6.217)
<b>Risultato netto</b>	<b>9.047</b>	<b>3.845</b>	-	<b>12.892</b>

#### Divisione prêt-à porter

I ricavi delle vendite della Divisione *prêt-à-porter* passano da Euro 77.905 migliaia del 31 marzo 2019 a Euro 54.426 migliaia del 31 marzo 2020 registrando un decremento del 30,1%.

Per la divisione *prêt-à-porter*, l'EBITDA del primo trimestre 2020 è stato pari a Euro 4.111 migliaia (pari al 7,6% del fatturato), rispetto a Euro 20.284 migliaia del primo trimestre 2019 (pari al 26,0% del fatturato), registrando un decremento di Euro 16.173 migliaia.

#### Divisione calzature e pelletteria

I ricavi delle vendite della Divisione *calzature e pelletteria* passano da Euro 33.309 migliaia del 31 marzo 2019 a Euro 30.663 migliaia del 31 marzo 2020 registrando un decremento del 7,9%.

Per la divisione calzature e pelletteria, l'EBITDA è stato positivo per Euro 4.495 migliaia (pari al 14,7% del fatturato), in diminuzione del 24,6% rispetto a Euro 6.342 migliaia del primo trimestre 2019 (pari al 19,0% del fatturato), con un calo di Euro 1.847 migliaia.

### **Stato patrimoniale**

#### **4. Capitale circolante netto**

Al 31 marzo 2020, il capitale circolante netto operativo risulta pari a Euro 97.817 migliaia (30,1% dei ricavi su base annua) rispetto a Euro 94.220 migliaia del 31 marzo 2019 (26,6% dei ricavi).

L'aumento dell'incidenza del capitale circolante netto sui ricavi è riferibile principalmente a: 1) maggiori stock di prodotti finiti in seguito al rallentamento, nel primo trimestre dell'anno, delle spedizioni delle collezioni P/E 2020 come sopra commentato; 2) incremento del saldo dei crediti commerciali in seguito ai minori incassi del periodo per effetto delle dilazioni concesse alla clientela.

#### **5. Attivo immobilizzato**

La riduzione dell'attivo immobilizzato che passa da Euro 252.474 migliaia del 31 dicembre 2019 a Euro 247.602 migliaia del 31 marzo 2020, è da ricondursi principalmente agli ammortamenti del periodo.

#### **6. Patrimonio netto**

La situazione patrimoniale mostra un patrimonio netto che passa da Euro 204.075 migliaia del 31 dicembre 2019 a Euro 203.551 migliaia del 31 marzo 2020.

Per la movimentazione si rimanda ai prospetti di pagina 13.

#### **7. Posizione finanziaria netta**

L'indebitamento del Gruppo al 31 marzo 2020 ammonta a Euro 57.596 migliaia al netto dell'effetto IFRS 16, rispetto all'indebitamento di Euro 34.450 migliaia del 31 marzo 2019, con un incremento di Euro 23.146 migliaia (indebitamento di Euro 39.410 migliaia a fine 2019).

L'aumento dell'indebitamento rispetto al primo trimestre 2019 è riferibile principalmente alla crescita del capitale circolante.

## Altre informazioni

### Risultato per azione

#### *Utile di riferimento*

Il calcolo dell'utile per azione base e diluito è basato sui seguenti elementi:

(Valori in migliaia di Euro)	I Trimestre	I Trimestre
Da attività in funzionamento e attività cessate	2020	2019
Utile per determinazione dell'utile base per azione	4	11.840
Effetti di diluizione	-	-
<b>Utile per determinazione dell'utile diluito per azione</b>	<b>4</b>	<b>11.840</b>

(Valori in migliaia di Euro)	I Trimestre	I Trimestre
Da attività in funzionamento	2020	2019
Utile netto dell'esercizio	4	11.840
Utili (perdite) da attività cessate	-	-
<b>Utile per determinazione dell'utile base per azione</b>	<b>4</b>	<b>11.840</b>
Effetti di diluizione	-	-
<b>Utile per determinazione dell'utile diluito per azione</b>	<b>4</b>	<b>11.840</b>

In entrambi i primi trimestri 2020 e 2019, non si rilevano elementi di diluizioni dell'utile netto consolidato.

#### *Numero azioni di riferimento*

	I Trimestre	I Trimestre
	2020	2019
<b>N° medio azioni per determinazione dell'utile base per azione</b>	<b>100.640</b>	<b>101.486</b>
Opzioni su azioni	-	-
<b>N° medio azioni per determinazione dell'utile diluito per azione</b>	<b>100.640</b>	<b>101.486</b>

#### *Utile base per azione*

L'utile netto di Gruppo attribuibile ai possessori di azioni ordinarie della Capogruppo AEFEE S.p.A., è pari a 4 migliaia di euro (marzo 2019: 11.840 migliaia di euro).

#### *Utile diluito per azione*

Il calcolo dell'utile diluito per azione del periodo gennaio - marzo 2020, coincide con il calcolo dell'utile per azione base, non essendovi strumenti aventi potenziali effetti diluitivi.

### Fatti di rilievo emersi dopo la chiusura del periodo

Successivamente al 31 marzo 2020 non si segnalano fatti di rilievo che abbiano interessato le attività del Gruppo.

### Evoluzione prevedibile della gestione

La situazione macroeconomica internazionale è molto complicata e le conseguenze economiche e sociali legate alla diffusione a livello globale del Coronavirus Covid-19 non sono ad oggi quantificabili.

L'impatto negativo della pandemia sulla domanda dei beni di lusso è significativo e sta influenzando l'intera industria a livello globale.

AEEFE ha adottato tempestivamente misure ritenute di fondamentale importanza per l'interesse a lungo termine del Gruppo e atte ad affrontare le sfide dell'attuale sviluppo della situazione internazionale.

In questo contesto altamente incerto, l'obiettivo primario del Gruppo è salvaguardare la sicurezza e la salute dei propri dipendenti, partner e clienti. Al riguardo, il Gruppo ha adottato con urgenza e responsabilità tutte le misure di sicurezza e i protocolli introdotti dalle autorità nei vari paesi, assicurando, al contempo, la continuità dell'operatività aziendale attraverso il ricorso a soluzioni di smart-working, ove possibile.

Le misure correttive intraprese dal Gruppo rientrano in un piano elaborato ad hoc per contrastare efficacemente ed efficientemente gli effetti negativi legati all'emergenza globale del coronavirus Covid-19 e a proteggere la solidità del business sotto i profili economico e finanziario.

Sul fronte dei ricavi le azioni adottate mirano a: 1) gestione accurata delle relazioni con i principali partner commerciali, soprattutto dell'area del Far East, per fornire loro il maggior supporto possibile; 2) potenziamento delle attività digitali a sostegno del business online, con particolare riferimento al customer care, attraverso riallocazione di risorse umane e tempo per lo sviluppo di tecnologie e strumenti in grado di soddisfare le esigenze dei clienti in un'ottica sempre più indirizzata alla personalizzazione della customer experience; 3) potenziamento della comunicazione digitale a distanza attraverso l'adozione di nuove tecnologie digitali come il virtual showroom per presentare in remoto ai buyers e agli operatori del settore le nuove collezioni.

Sul fronte dei costi le attività sono concentrate su: 1) richiesta di riduzione di affitti delle boutique e delle sedi; 2) utilizzo di ammortizzatori sociali e periodi di ferie non ancora fruite per rendere più flessibile il costo del lavoro fino alla riapertura dei negozi e alla completa ripresa dei cicli produttivi; 3) rinvio di costi relativi a pubblicità e pubbliche relazioni che non siano di pregiudizio per il rafforzamento e il sostegno dei brand; 4) richiesta, in tutti i paesi in cui opera il Gruppo, di tutte le agevolazioni messe a disposizione dalle diverse autorità governative per fronteggiare gli effetti della pandemia.

Per quanto riguarda la situazione finanziaria, il Gruppo ha a disposizione affidamenti bancari assolutamente capienti a fronteggiare la difficile situazione congiunturale rispettando con regolarità tutti i propri impegni; a tal riguardo è di primaria importanza sottolineare che la percentuale di utilizzo, da parte del Gruppo, delle linee di credito disponibili è di circa il 40% dei fidi totali, ben al di sotto del limite massimo utilizzabile.

## **Transazioni derivanti da operazioni atipiche e/o inusuali**

Ai sensi della Comunicazione Consob del 28 Luglio 2006 n. DEM/6064293, si precisa che nel corso del primo trimestre 2020 il Gruppo non ha posto in essere operazioni atipiche e/o inusuali, così come definite dalla Comunicazione stessa.

## **Eventi ed operazioni significative non ricorrenti**

Nel corso del primo trimestre del 2020 non sono stati realizzati eventi o operazioni non ricorrenti.

"Il dirigente preposto alla redazione dei documenti contabili societari Marcello Tassinari dichiara ai sensi del comma 2 articolo 154 bis del Testo Unico della Finanza che l'informativa contabile contenuta nel presente documento corrisponde alle risultanze documentali, ai libri ed alle scritture contabili".